

Inquadramento generale del Lotto 4

Comuni coinvolti:

Comune di Rivoli, Comune di Alpignano, Comune di Collegno

Percorso Lotto 4

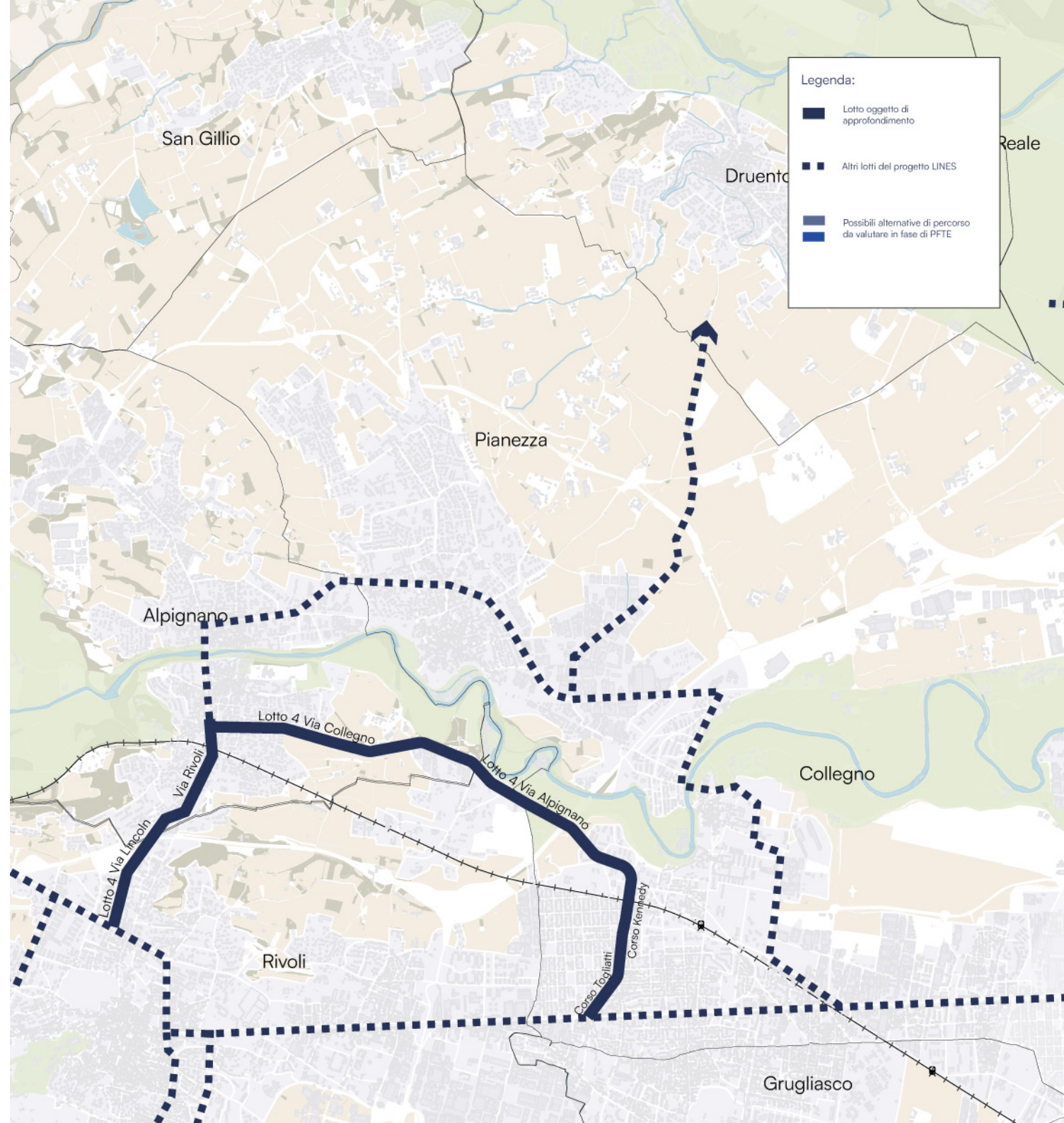
(Dal Corso Susa in Rivoli) Via Lincoln, Via Antica di Rivoli, Viale Vittoria, Via Giuseppe Garibaldi, Via Collegno, Via Alpignano, Corso Kennedy, Corso Togliatti.

Lunghezza complessiva Lotto 4: 6,8km

Enti da coinvolgere:

Comune di Rivoli
Comune di Alpignano
Comune di Collegno
Città Metropolitana di Torino
Regione Piemonte

Descrizione: Il lotto in esame risulta essere un collegamento strategico tra il Comune di Rivoli, Alpignano e Collegno. La direttrice ciclabile permetterebbe di creare una connessione tra i diversi comuni, offrendo un'alternativa all'utilizzo dei mezzi motorizzati sulle brevi distanze e, soprattutto, riqualificando estese porzioni di città, in chiave sostenibile e resiliente.



Riassunto dello stato di fatto

Mobilità pedonale:

Il lotto 4 si sviluppa lungo un tracciato principalmente localizzato in area urbana, dove, in generale, le percorrenze pedonali risultano meglio servite da infrastrutture dedicate. Da segnalare tuttavia come alcuni tratti, tanto in urbano, quanto in extraurbano risultino privi di marciapiedi, in particolare in Alpignano, nei tratti compresi tra Via Antica di Rivoli, Via Rivoli e lungo la SP177 (tra Alpignano e Collegno). Gli spazi a disposizione della pedonalità variano per geometrie e caratteristiche. In generale questi rispettano i minimi di legge previsti e, in Alpignano, alcuni di questi sono stati recentemente oggetto di abbattimento delle barriere architettoniche con il P.E.B.A.

Mobilità ciclabile:

Il lotto è generalmente sprovvisto di infrastrutture ciclabili. Ad oggi è presente unicamente un collegamento su strada, facente parte del progetto SCM1, tra i Comuni di Alpignano e Rivoli.

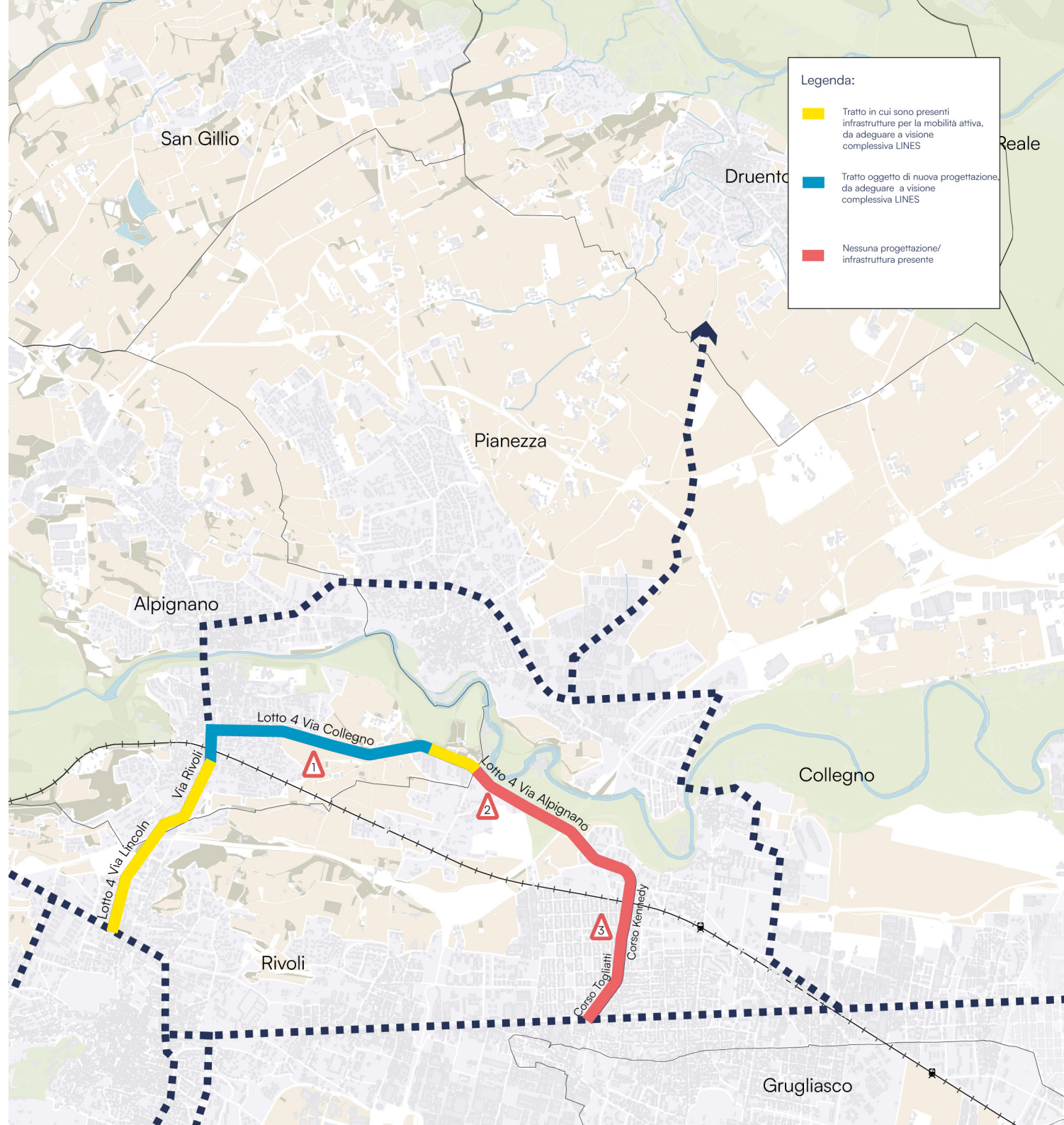
E' tuttavia importante segnalare che il Comune di Alpignano realizzerà nel breve termine infrastrutture leggere lungo tutto il tracciato del lotto in esame.

Queste potranno essere oggetto di implementazione e potenziamento da parte del progetto di fattibilità delle LINES. Internamente al Comune di Collegno non è invece presente un'infrastruttura ciclabile continua e definita, il tracciato proposto per il lotto 4 ricalca tuttavia una delle direttrici del biciplan cittadino.

Mobilità motorizzata:

Il lotto risulta essere completamente accessibile ai mezzi motorizzati. Il tratto compreso tra Rivoli e Alpignano si sviluppa su viabilità locale, mentre il resto del tracciato vede un percorso su viabilità primaria provinciale, di collegamento tra Alpignano e Collegno. Internamente a Collegno gli spazi stradali risultano spesso molto ampi, con flussi tuttavia ridotti e dunque facilmente modificabili. La sosta su strada è presente per brevi tratti del lotto.

Qualità dello spazio pubblico: Gli spazi stradali attraversati risultano essere generalmente scarsamente appetibili, orientati al garantire fluidità al traffico motorizzato, senza mitigarne tuttavia gli effetti e le esternalità.



Criticità

1: Spazi limitati lungo Via Garibaldi/SP 177

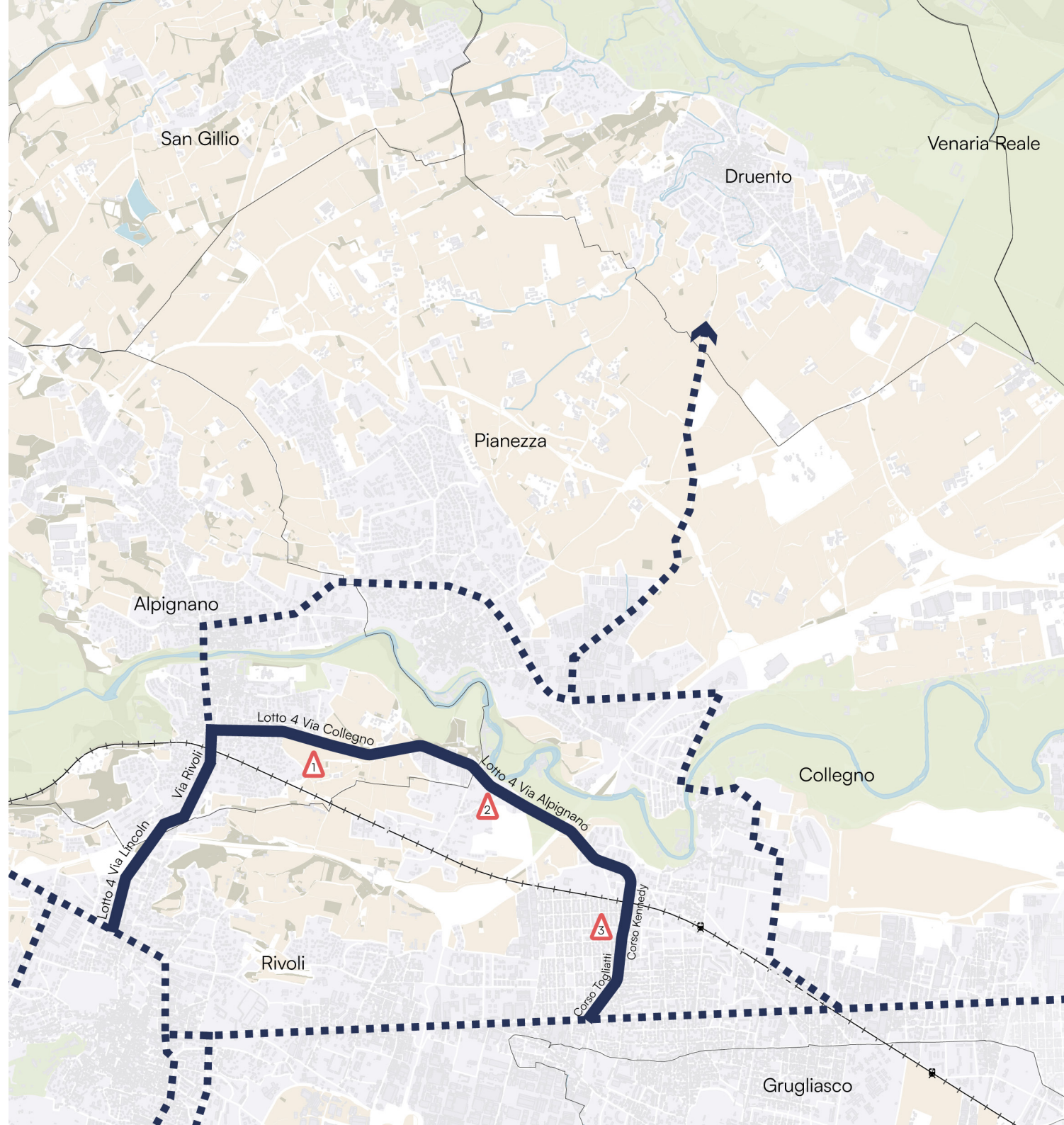
Lo spazio stradale attraversato internamente all'abitato di Alpignano risulta, in alcuni punti, ridotto. L'intervento dovrà necessariamente trovare soluzioni in cui vengano garantiti spazi di qualità per la mobilità attiva e la generale riqualificazione spaziale della direttrice.

Da valutare l'eventuale ridisegno del tratto, rimodulando e razionalizzando gli spazi oggi dedicati alla componente veicolare.



2: Infrastruttura non a norma e intersezione

In prossimità della Via Bruere, al confine tra Alpignano e Collegno, è oggi presente un breve tratto di pista ciclabile su marciapiede. Questa risulta non a norma nelle caratteristiche tecniche osservabili e percorsa da pedoni che, altrimenti, non avrebbero alternative di percorso. Critico anche l'attraversamento del nodo semaforizzato verso Collegno, sprovvisto di spazi sicuri per la mobilità attiva.



3: Sovrappasso tangenziale con spazi limitati

L'attuale sovrappasso della SP177, posto a scavalco della tangenziale risulta avere spazi stradali ridotti e non modificabili. Gli stessi risultano completamente sprovvisti di spazi dedicati alla pedonalità e alla ciclabilità.

Da valutare l'eventuale creazione di una passerella cilabile e pedonale sul fianco dell'esistente infrastruttura

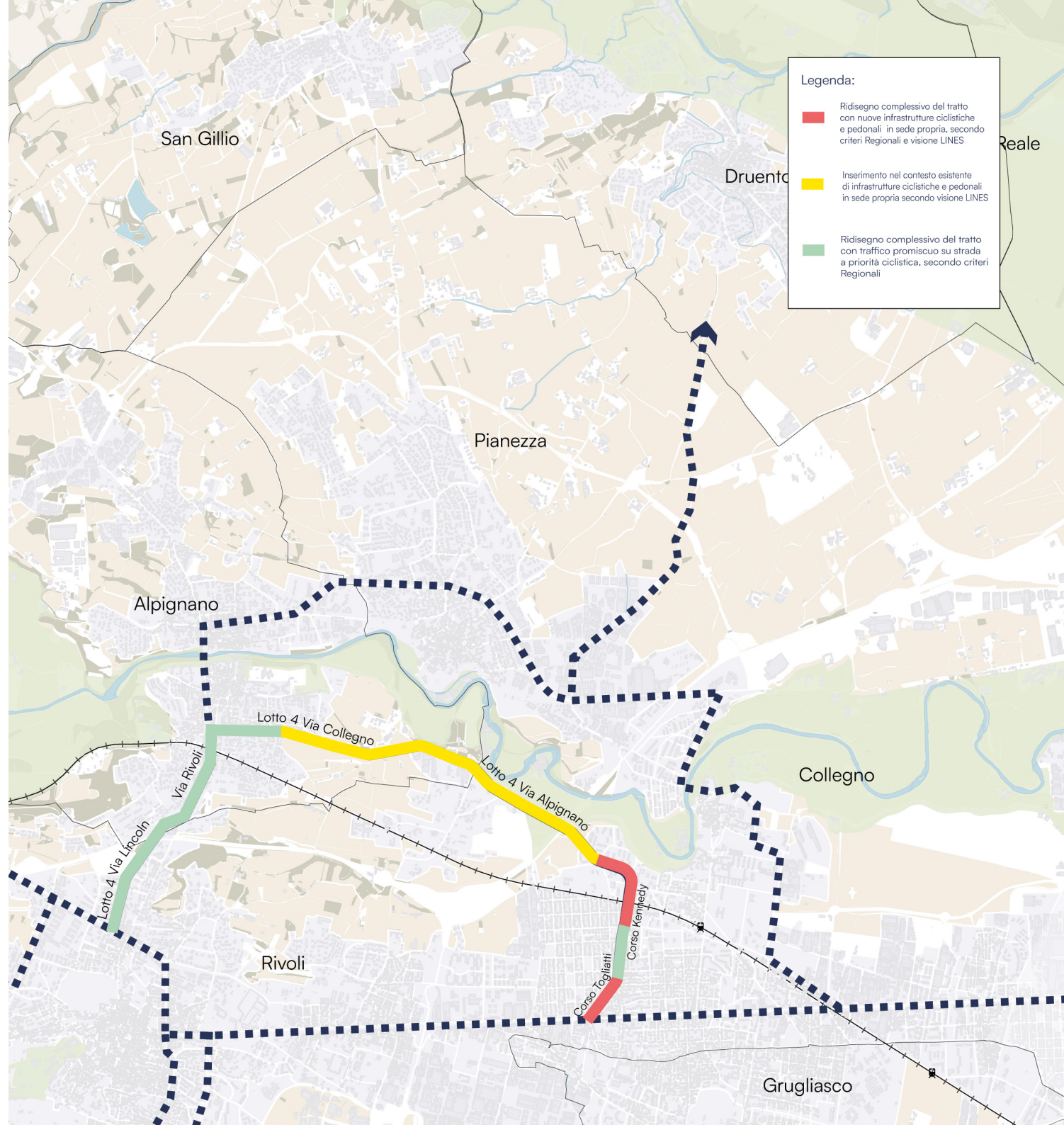


Principi progettuali generali per il lotto 4

Il percorso si configura come un asse principalmente pendolare tra il Comune di Rivoli, quello di Alpignano e quello di Collegno, creando un concentrico tra l'asse di Corso Francia e le aree urbane a nord dello stesso.

Per il tracciato in esame è importante che il PFTE identifichi soluzioni in grado di rispondere alle esigenze effettive delle diverse utenze, tanto in ambito urbano quanto in quello extraurbano. Nelle aree urbane il lotto 4 definisce un tracciato che mette in comunicazione tra loro diversi poli attrattori del territorio, aree residenziali, commerciali e produttive con l'asse di mobilità di Corso Francia e il SFM ad Alpignano. In questi ambiti l'intervento dovrà quindi definire soluzioni in grado di:

1. riqualificare gli spazi urbani attraversati, riducendo le esternalità negative oggi generate da una distribuzione degli spazi fortemente orientata alla componente motorizzata. L'intero intervento dovrà essere caratterizzato da un ridisegno degli ambiti stradali focalizzato al recupero delle aree stradali residuali, riducendo l'impermeabilizzazione del suolo, aumentando la componente verde e creando nuovi spazi di aggregazione/vivibili per la cittadinanza.
2. favorire e invogliare il cambio modale degli spostamenti di breve raggio, lungo l'asse, in linea con quanto previsto dal PUMS metropolitano e dal PRMC Regionale. Per favorire una diversa ripartizione modale dovranno essere previste lungo tutto l'asse infrastrutture dedicate alla mobilità attiva (pedoni e ciclisti) continue, sicure e riconoscibili. I percorsi esistenti dovranno essere adeguati alle normative vigenti, uniformandosi agli standard regionali e nazionali e alla visione delle LINES. Gli spazi pedonali e ciclabili dovranno essere integrati a quanto specificato dal punto 1.
3. creare nuovi e appositi spazi di sosta ciclabile lungo il tracciato del lotto 4, in particolare nei pressi dei poli attrattori vicini al tracciato, in linea con le indicazioni contenute nelle LGP del PRMC di Regione Piemonte.
4. Tutte le soluzioni individuate dovranno puntare a garantire una manutenzione pratica e ridotta delle infrastrutture/spazi verdi. L'intervento dovrà quindi preferire materiali funzionali al facile ripristino, duraturi e resistenti. Per le aree verdi, nuove essenze arboree,



si dovranno invece preferire soluzioni di ingegneria naturale con essenze a basso bisogno di manutenzione.

In ambito extraurbano il percorso avrà funzione di possibile collegamento pendolare/quotidiano tra gli abitati, ma sarà anche utilizzato per scopi ricreativi e ludici.

Entrambi questi aspetti meritano una grande attenzione e dovranno essere la base su cui sviluppare le possibili soluzioni tecniche.

In particolare l'intervento dovrà quindi definire soluzioni in grado di:

1. Creare nuove percorrenze di mobilità attiva lungo assi oggi ad esclusivo utilizzo veicolare. I percorsi creati ex-novo dovranno rispettare gli standard tecnici normativi nazionali, garantendo percorribilità, sicurezza e praticità di utilizzo all'utenza pedonale e ciclabile. Sono preferibili infrastrutture tra loro separate, così da evitare la possibile conflittualità tra utenti.
2. Le infrastrutture per la mobilità attiva dovranno essere un'occasione di miglioramento paesaggistico dei luoghi attraversati. Per questa ragione gli interventi proposti dovranno rispettare le indicazioni del PPR regionale, riducendo l'impatto ambientale delle nuove opere e adottando soluzioni che al tempo stesso prevedano l'utilizzo del verde lungo le percorrenze extraurbane come naturale protezione degli utenti.
3. Lungo i percorsi dovranno essere previsti spazi per la sosta e il riparo degli utenti, eventualmente prevenendo punti per l'allenamento sportivo o punti informativi/turistici per la promozione del territorio dal punto di vista ciloturistico/pedonale.

Indirizzi di massima per Lotto 4

Via Lincoln

- Miglioramento degli spazi per la pedonalità, secondo principi indicati dall'allegato "indirizzi progettuali LINES"
- Miglioramento percorso ciclabile su strada, seguendo le indicazioni dell'Allegato A al PRMC Regionale e l'allegato "Indirizzi progettuali LINES" sulla moderazione del traffico

Strada Antica di Rivoli:

- Inserimento di spazi per la pedonalità, secondo principi indicati dall'allegato "indirizzi progettuali LINES"
- Miglioramento percorso ciclabile su strada, seguendo le indicazioni dell'Allegato A al PRMC Regionale e l'allegato "Indirizzi progettuali LINES" sulla moderazione del traffico

Viale Vittoria:

- Inserimento di percorso ciclabile in sede propria o su strada, seguendo le indicazioni dell'Allegato A al PRMC Regionale

Via Garibaldi:

- Eventuale ridisegno complessivo degli spazi stradali in linea con l'allegato "Indirizzi progettuali LINES"
- Miglioramento degli spazi per la pedonalità, secondo principi indicati dall'allegato "indirizzi progettuali LINES"
- Inserimento di percorso ciclabile in sede propria o su strada, seguendo le indicazioni dell'Allegato A al PRMC Regionale
- Nel tratto extraurbano inserimento di percorso ciclabile in sede propria associato a infrastruttura verde così da migliorare la fruibilità ciclabile e pedonale, eventualmente inserendo illuminazione, aree di sosta e elementi qualificativi del percorso

Via Collegno:

- Messa in sicurezza delle intersezioni esistenti seguendo le indicazioni dell'Allegato A al PRMC Regionale e gli "Indirizzi progettuali LINES"
- Miglioramento degli spazi per la pedonalità, secondo principi indicati dall'allegato "indirizzi progettuali LINES"
- Inserimento di percorso ciclabile in sede propria o su strada, seguendo le indicazioni dell'Allegato A al PRMC Regionale

Via Alpignano:

- Eventuale creazione di nuova passerella ciclopedonale a superamento della tangenziale

- Inserimento di percorso ciclabile in sede propria seguendo le indicazioni dell'Allegato A al PRMC
- Riqualficazione degli spazi attraversati

Corso Kennedy:

- Miglioramento degli spazi per la pedonalità, secondo principi indicati dall'allegato "indirizzi progettuali LINES"
- Inserimento percorso ciclabile in sede propria, seguendo le indicazioni dell'Allegato A al PRMC Regionale e l'allegato "Indirizzi progettuali LINES"
- Ridisegno degli spazi stradali, razionalizzando lo spazio veicolare in favore di soluzioni natural based

Corso Togliatti:

- Ridisegno complessivo del tratto Francia-Bardonecchia
- Miglioramento e completamento dove non presenti degli spazi per la pedonalità, secondo principi indicati dall'allegato "indirizzi progettuali LINES"
- Inserimento percorso ciclabile in sede propria, seguendo le indicazioni dell'Allegato A al PRMC Regionale e l'allegato "Indirizzi progettuali LINES"
- Ridisegno degli spazi stradali, razionalizzando lo spazio veicolare in favore di soluzioni natural based